



«La fin de repas» (Dyptique) 200 X 73 1997

RENAUD CRIZARD NÉ LE 15 MARS 1961 À PARIS.
huile, pastel et collage sur toile.
Études à Aix en Provence et Beaux Arts à Marseille.
Diplômé de l'École d'Architecture de Marseille.

EXPOSITIONS PERSONNELLES - ONE MAN SHOW

- 1991 Galerie du Prévoir - Paris
- 1993 Galerie Aïhanor - Montluçon
- 1994 Fondation du Prado - Lyon
- 1995 et 1997 Lézard d'Ailleurs - St Rémy de Provence
- Contrast Gallery - Bruxelles
- 1996 Galerie «Coup d'oeil» - Strasbourg
- 1997 Galerie Buchelhaax - Silkeborg - Danemark

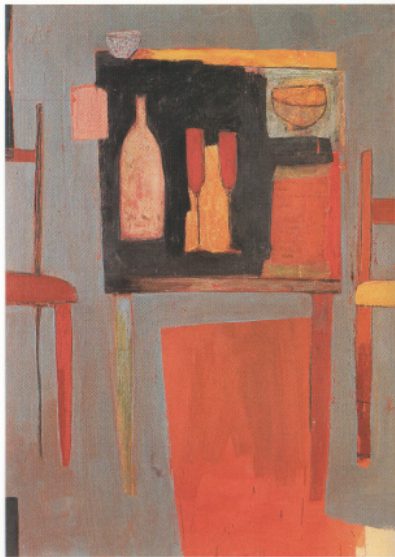
FOIRES INTERNATIONALES - INTERNATIONAL ART FAIRS

- 1989 Salon d'Automne - Grand Palais - Paris
- 1993 Salon d'Art Contemporain - Rouen
- FIAC - Paris / Galerie Frans Jacob - Amsterdam
- 1995 LINEART Canal - Contrast Gallery
- 1996 - 1998 ART STRASBOURG INTERNATIONAL
- Contrast Gallery
- 1997 ART COPENHAGEN - Galerie Buchelhaax

CRIZARD



1997



«La liste des courses» 100 X 73 1996

CONTRAST GALLERY

21 RUE ERNEST ALLARD STRAAT 21
BRUXELLES 1000 BRUSSEL
Tél./ Fax 32.2.512.98.59

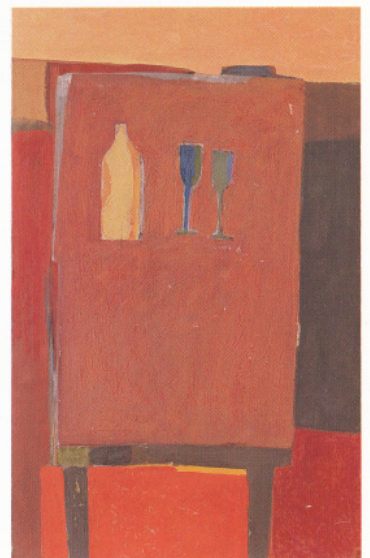
◀ «La famille» (Dyptique) 200 x 73 - 1997

G A L E R I E X
BUCHELHAAX

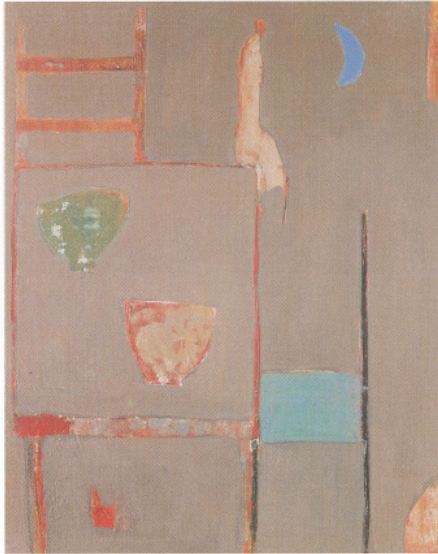
NYGADE 26 E - DK 8600 SILKEBORG

TLF +45 86 80 29 62
FAX +45 86 82 46 86
MOBIL +45 40 94 29 62

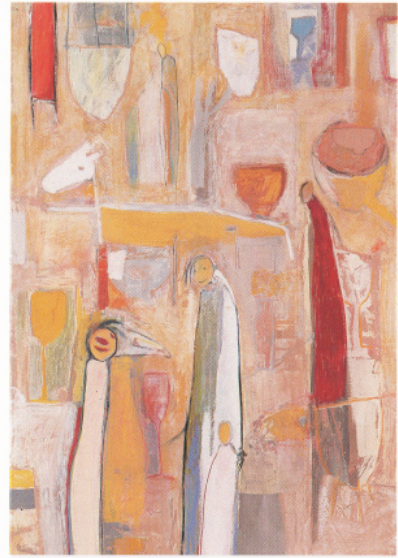
dgs
danske Galleri
sammenslutning
Danish Gallery Association



«Bouteille jaune» 116 X 73 1997



-Lune bleue- 92 X 73 1997



-Souvenirs d'Halloween- 116 X 81 1997



-Silhouette bleue- 75 X 60 1993



-Dîner q&s-bleu- 130 X 97 1995



«Souvenirs d'enfance» 116 X 81 1997



«3 bols» 92 X 73 1997

«A propos de Renaud GRIZARD...»

C'est une peinture des profondeurs. On ne le dirait pas, comme ça: des chaises, des petits déjeuners, aujourd'hui des portraits... rien que de très quotidiens. C'est pourtant le début d'une très longue histoire que Renaud Grizard raconte pas à pas. Pas de lézard. Ni de précipitation. Rien que la tranquillité des fruits qui ont mûri. La toile badigeonnée de l'enduit qui lui donne cet air d'avoir déjà vécu, Renaud Grizard commence sa ballade. Une promenade sans autre but plus précis que de créer, dans la sérénité, cet univers qui lui est très particulier, empreint de poésie et d'une subtile douceur. Renaud Grizard superpose, juxtapose les couleurs. De larges pans d'ocre, de jaune, d'orange, de brun. Épaisseurs et transparences, accumulations et lacunes, comme des traces laissées par le temps. Les volumes s'équilibrent. La toile se fragmente. Puis une chaise, ou une table et les bols, pichets, casseroles du petit déjeuner. Un portrait. Les perspectives s'effacent. Chaque objet prend place, s'étale, s'installe: la chaise traitée comme un visage, le portrait comme l'objet, lui aussi, du souvenir. Jamais Renaud Grizard ne travaille avec un modèle ou une photo sous les yeux. Le voyage est intérieur: il s'agit ici de renouer avec ce que le souvenir a de sensible, de vibrant encore. Chaque fois un souvenir réanimé, une sensation retrouvée, une impression ravivée. «L'empreinte que laisse un être, un lieu sur moi est un ensemble de sensations liées non seulement des choses elles-mêmes: elle dépend aussi du temps, de leur petite musique intérieure et de la résonnance qu'elles trouvent en moi». Et c'est à la recherche de cette résonnance que Renaud Grizard part, chaque fois qu'il peint avec sa mémoire.»

ANNE JOLY

Renaud GRIZARD...

Het gaat hier om een schilderkunst die naar de diepte peilt. Misschien is dit niet voorbar, zo maar op het eerste zicht: enkele stoelen, een ontbijttafel, voor het ogenblik portretten... Alles erg vertrouwde, dagelijkse dingen. En toch is het de inzet van een lang verhaal dat Renaud GRIZARD stad voor stad opvoert. Zonder overhaasting. Zonder te ijverig spoei. Alleen met de rustige zekerheid waarmee vruchten rijpen. Zodra het doek ingeborsteld is met de diklaag, die er het uitzicht aan geeft alsof men er al lang mee vertrouwd was, onderneemt Renaud GRIZARD zijn tocht. Een wandeling die geen ander vooropgezet doel heeft dan in volle sereniteit een wereld te scheppen die hem eigen is, doortrokken van poëzie en van een subtiële zachtheid. Renaud GRIZARD brengt kleuren over mekaar aan, stelt ze naast mekaar op. Brede vlakken oker, geel, oranje, bruin. Dikten en doorzichtigheden, opeenhopingen en leemten, als sporen die door de tijd zijn nagelaten. Volumes komen tot stand. Het doek wordt in onderdelen opgebouwd. Een stoel, of een tafel en kommetjes, kruikjes, de potjes en pannetjes voor een ontbijt. Een portret. De perspectiepspelingen vallen weg, ieder voorwerp neemt zijn plaats in, lost zijn eigen ruimte op, zet zich neer. De stoel wordt behandeld als een geït, het portret als de vastlegging van een herinnering. Het gebeurt nooit dat Renaud GRIZARD te werk gaat met een model of met een foto onder de ogen. De reis is naar binnen toe gekeerd: het gaat erom de gevoeligheid, de trilling van een herinnering op te vangen en vast te leggen. Telkens een herbelevende indruk, een heropgeroepen sensatie, een herbelevende indruk. «De stempel die een wezen, een bepaalde plaats op mij drukken bestaat uit een geheel van aandoeningen en gevoeligheden, niet alleen uit de vorm van de dingen zelf: hij is ook afhankelijk van de tijd, van het innerlijke muzikale dat er van uitgaat en van de weerklank die ze in mij wekken.» En telkens wanneer Renaud GRIZARD begint te schilderen van uit de weelde van zijn geheugen, tast hij naar de opvang van deze weerklank.

ANNE JOLY

Renaud GRIZARD...

Renaud GRIZARD practises in-depth painting. This may not be obvious at first sight: chairs, a breakfast table, recently portraits... images taken from day-to-day life. Yet, what Renaud GRIZARD tells us is the beginning of a long story which he develops step by step. Without excessive haste or undue hurrying. With the same tranquil assurance as ripening fruit. As soon as he has covered his canvas with an underlying layer of coating, Renaud GRIZARD sets out on his voyage. A trip that pursues no other aim but to create, in full serenity, a universe which is completely his own, pervaded with poetry and a subtle form of gentleness. Renaud GRIZARD plays with his colours: he combines them, harmonizes them in broad streaks of ochre, of yellow, of orange, of brown. He creates thicknesses and transparencies, accumulations and open spaces, as if time had left traces and scars. Volumes appear, the structure of the canvas is fractured. Chairs then take shape, or a table with bowls, pitchers, cups and saucers for breakfast. A portrait merges. Perspectives are erased. Each object finds its right place; it sets out and settles down. The chair is treated as a portrait; the portrait becomes an object, born from an old memory. Renaud GRIZARD never works from a model or a photograph. His is a strictly interior exploration: he tries to reestablish the link with the still emotional and vibrant echo of a memory. Each time, the memory is revived. A sensation is recaptured, an impression is renewed. «The stamp which a person, a place imprint on me consists of a whole of sensations, not only of the things themselves: it also depends on the time, on their intimate reverberation, on the echo it awakens in me.» Each time he paints out of the wealth of his memories, Renaud GRIZARD sets out in search of this resonance.

ANNE JOLY

Omkring Renaud Grizard...

Det er en dybdersens malerkunst. Det ville man ikke umiddelbart tro: stole, morgenmåltider, en slags dagligdagens portretter. Det er alligevel begyndelsen på en lang historie, som Renaud Grizard fortæller skridt for skridt. Intet hastværk, ingen overhæst. Kun de modne frugters ro. Med sine lærereder, malet med penselstrøg som giver dem et præc, al noget allerede levende, begynder Renaud Grizard sin tur. En tur uden andet præcist mål end i afklarethed at skabe det univers, som er særegent for ham, et univers præget af poesi og en subtil blødhed. Renaud Grizard lægger farverne oven over hinanden, sætter dem sammen: store flader af okker, gul, orange, brun. Tæthed og gennemsigthed, ophobning og tomrum, ligesom spor tiden har efterladt.

Volumener antydes. Lærredet sønderdeles. Derefter en stol eller et bord og morgenmadens skåle, kander, kasse-roller.

Et portret. Perspektiverne udviskes. Hver genstand tager plads, folder sig ud, etablerer sig; stolen behandles som et ansigt, portrettet som genstanden, også den fra erindringen.

Renaud Grizard arbejder aldrig med en model eller et fotografi foran sig. Rejsen foregår i det indre: det drejer sig om at genopbygge forbindelsen med det, som erindringerne endev har af løsløst, af skælvne.

Hver gang en erindring bringer til live igen, en genlændt følelse, et genoplevet indtryk.

«Det indtryk, som et menneske, et sted efterlader hos mig, er en samling af følelser skabt ikke blot af tingene selv: det afhænger også af tiden, af deres indre musik og af den genklang, som de finder i mig.»

Og det er i sin søgen efter denne genklang, at Renaud Grizard drager af sted, hver gang han maler med sin erindring.

ANNE JOLY
Dansk oversættelse: Ida Staukskjær